

## Apresentação

Em atendimento à Instrução Previc nº 13 12/11/2014, elaboramos esta versão resumida do Relatório Anual de Atividades da Funpresp-Exe, referente ao ano de 2014.

## Governança

### APRIMORAMENTO DOS MECANISMOS DE GOVERNANÇA E DO PROCESSO DECISÓRIO

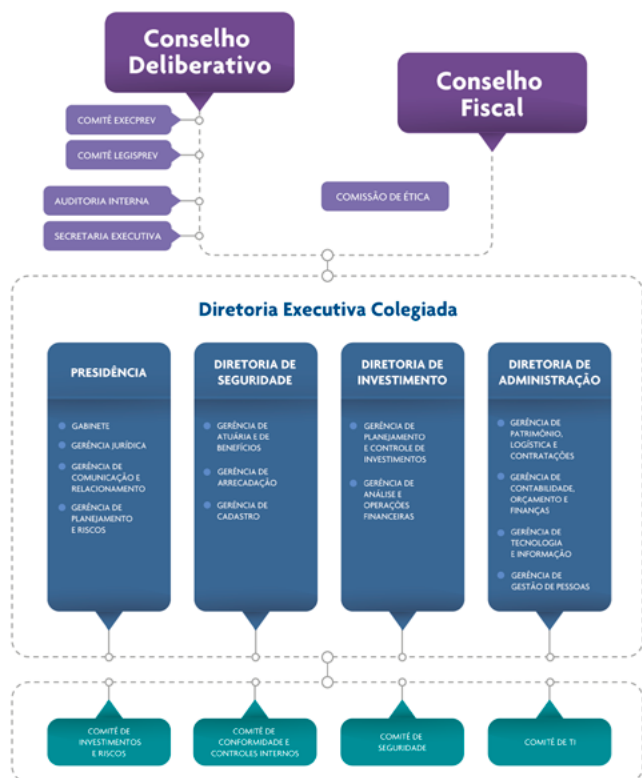
O grande destaque entre as ações estruturantes do ano de 2018 foi a proposta de alterações no Estatuto da Funpresp que tem como principal objetivo aprimorar os mecanismos de governança e o processo decisório dos colegiados da Fundação, sem implicar em aumento de custos financeiros para os patrocinadores e participantes. A proposta, encaminhada pela Diretoria, foi aprovada pelo Conselho Deliberativo (CD) em novembro de 2018 e traz no seu texto alterações demandadas pelo próprio colegiado.

### FUNPRESP MAIS ATUANTE NO SETOR DE PREVIDÊNCIA COMPLEMENTAR

Em conformidade com a decisão do 4º Planejamento Estratégico da Entidade, realizado em outubro de 2018, a Funpresp, que já é associada à Abrapp<sup>1</sup> e ao Sindapp<sup>2</sup>, ampliou sua participação no setor de Previdência. A atuação mais efetiva nesses fóruns gera uma contínua troca de informações, novos entendimentos a respeito das melhores práticas do mercado e o aprimoramento dos conhecimentos técnicos. No final de 2018, a Fundação passou a ter assento permanente no Conselho Nacional dos Dirigentes de Regimes Próprios de Previdência Social (Conaprev), vinculado ao Ministério da Economia (ME); a participar do Conselho Nacional de Previdência Complementar (CNPC), se associou ainda à Associação Brasileira de Planejadores Financeiros (Planejar) e ao Instituto Brasileiro de Governança Corporativa (IBGC).

### ESTRUTURA CONSOLIDADA PARA UM TRABALHO DE QUALIDADE

Figura 1 - Estrutura de governança da Funpresp



Fonte: Funpresp-Exe

1 Abrapp - Associação Brasileira das Entidades Fechadas de Previdência Complementar  
2 Sindapp - Sindicato Nacional das Entidades Fechadas de Previdência Complementar

## INDICADORES MOSTRAM DESEMPENHO ACIMA DO ESPERADO

Por meio dos indicadores de gestão, estratégicos e de desempenho, metas e ações, a Funpresp faz o monitoramento mensal para acompanhar o cumprimento das ações previstas no planejamento estratégico institucional no prazo, apontando situações ou riscos no processo para que possam ser corrigidos a tempo.

Tabela 1 - resultados alcançados pela Funpresp em 2018

INDICADOR	META 2018 / índice Referência	Resultado 2018
Rentabilidade	7,90% (IPCA + 4%)	10,38% (IPCA + 6,39%)
Solvência Atuarial	>= 1	EXECPREV 1,56 LEGISPREV 1,30
Execução Orçamentária	>= 90%	83%
Economia em Licitações	-	R\$ 640.978,00
Despesa Administrativa Per Capita (DPC)	R\$ 904,28	R\$ 561,69
Receita Administrativa Per Capita (RPC)	R\$ 390,19	R\$ 659,61
Despesa/Receita	<= 1	0,89
Ticket Médio	EXECPREV R\$ 344,94 LEGISPREV R\$ 1.584,00	EXECPREV R\$ 439,71 LEGISPREV R\$ 1.863,30
Taxa de Adesão (acumulada)	>= 70%	71%
Tempo de Disponibilização do Extrato	Até 15 dias úteis após o repasse dos recursos	15 dias corridos (Média)

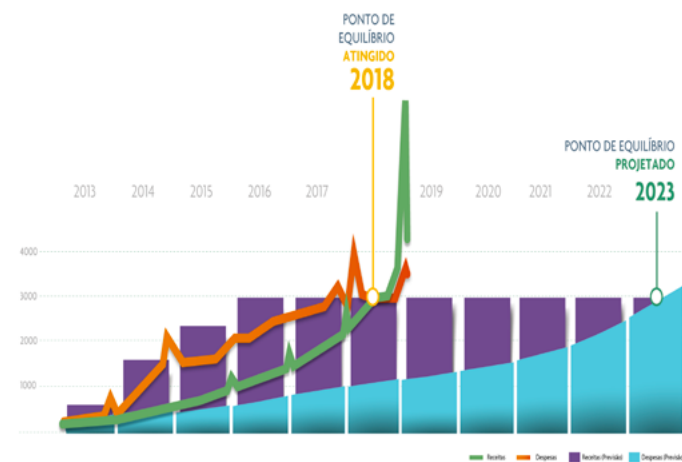
Fonte: Funpresp-Exe

## Seguridade

### PONTO DE EQUILÍBRIO ALCANÇADO 05 ANOS ANTES DO PREVISTO

Em 2018, a Funpresp atingiu o seu ponto de equilíbrio (break even point), um importante indicador de solidez e sustentabilidade financeira para a Entidade. O ponto de equilíbrio representa o momento em que as despesas e receitas administrativas atingem o mesmo patamar, conforme prevê a Instrução nº 03 de 2018 da Superintendência Nacional de Previdência Complementar (Previc). A previsão na criação da Funpresp em 2013 era de que esse marco fosse alcançado apenas em novembro de 2023.

Gráfico 1 - Projeção do ponto de equilíbrio: Previsão inicial x realizado (R\$ mil correntes)



Fonte e elaboração: GEARC/DESIG/Funpresp-Exe; GECOF/DIRAD

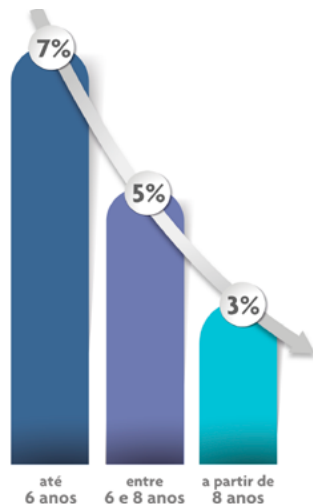
### DEVOLUÇÃO DO APORTE E REDUÇÃO DO CUSTEIO A PARTIR DE 2019

Chegar ao ponto de equilíbrio significa que a Funpresp atingiu uma escala e começará a cumprir seu compromisso de devolver o valor aportado em 2013 pela União, referente ao adiantamento de contribuição futura, num total de R\$ 73 milhões (sendo R\$ 48 milhões do Executivo e R\$ 25 milhões do Legislativo). A devolução será feita gradativamente a partir de abril de 2019.

A marca também contribuiu para a redução da taxa de carregamento, que é paga pelos participantes para custear as despesas administrativas da Fundação. A redução será gradativa a partir de abril de 2019 e ocorrerá de acordo com o tempo de filiação dos participantes aos planos. Na prática, com a redução, a diferença da taxa passará a compor a reserva individual dos participantes, o que aumentará o valor do benefício de aposentadoria no futuro.

Gráfico 2 - Taxa de carregamento

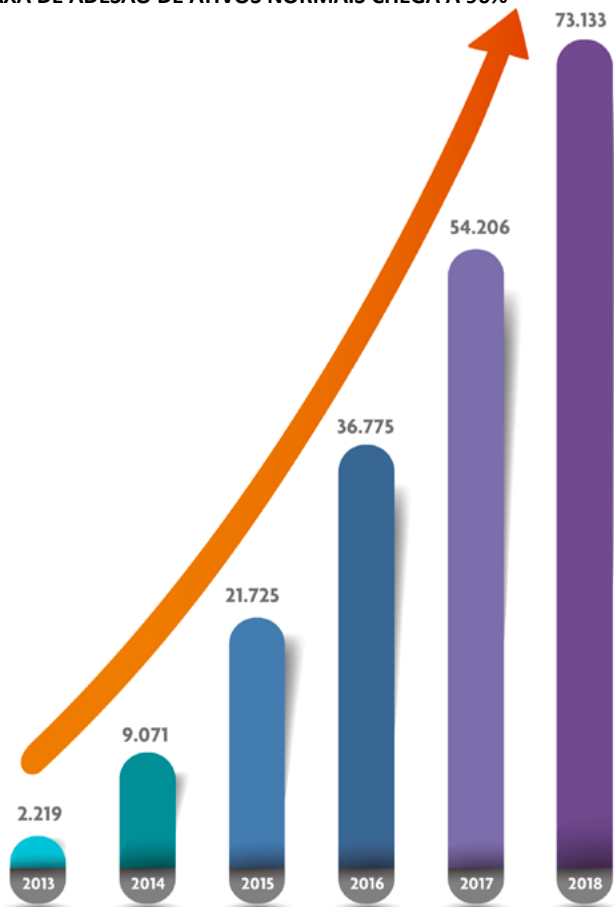
### MAIS DE 73 MIL ADESÕES EM 5 ANOS



Fonte: GEBEN/DISEG/Funpresp-Exe

Gráfico 3 - Evolução das Adesões na Funpresp de 2013 a 2018

### TAXA DE ADESÃO DE ATIVOS NORMAIS CHEGA A 96%



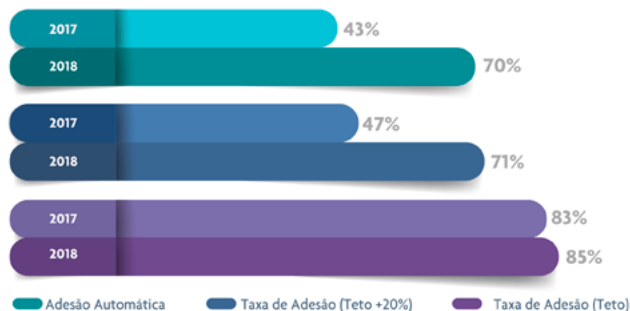
Fonte e elaboração: GECAD/DISEG/Funpresp-Exe

Tem crescido o número de servidores com perfil de Participante Ativo Normal que aderem à Funpresp no mesmo ano em que ingressam no serviço público. Em 2018, aderiram aos planos da Fundação 96% dos servidores que tomaram posse ao longo do ano, com remuneração acima do teto do INSS.

### ADESÃO AUTOMÁTICA TEM ACEITAÇÃO DE 85% DOS SERVIDORES

A taxa de permanência atingiu 85% ao final de 2018, patamar comparado a taxa de aceitação da adesão automática no Reino Unido, que é de 90%. Esta aceitação crescente é demonstração de confiança na Funpresp.

Gráfico 4 - Taxas de Adesão à Funpresp



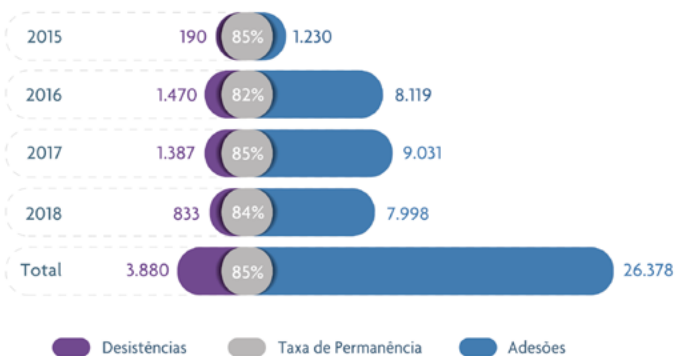
Fonte: GEARC/DISEG/Funpresp-Exe

### ADESÃO AUTOMÁTICA GARANTE PROTEÇÃO PREVIDENCIÁRIA AO SERVIDOR

A adesão automática já é considerada um caso de sucesso e referência para outras entidades por ser uma política pública voltada ao estímulo de poupança previdenciária do servidor. Essa modalidade de adesão tem o diferencial de oferecer um prazo de 90 dias para manifestação da intenção de permanecer ou não com a adesão ao plano de previdência, garantindo a facultatividade da previdência complementar no Brasil.

Na Funpresp, essa política já provê segurança previdenciária a 22.498 novos servidores, sendo 7.998 apenas no ano de 2018. Algumas carreiras apresentaram taxas de permanência superiores à média geral de 85%, com destaque para os Advogados da União (97%), Agentes Federais de Execução Penal (96%), Tecnologistas do IBGE (95%) e Indigenistas Especializados (95%)

Gráfico 5 - Adesões automáticas X Pedidos de Desistência da Funpresp



Fonte: Funpresp-Exe

### ADESÃO ELETRÔNICA, MODALIDADE SIMPLES E SEGURA

Outra medida com foco na ampliação das adesões foi a campanha de adesão eletrônica, realizada pela Funpresp em parceria com a Secretaria de Gestão de Pessoas (SGP/MPDG) por meio do Sigepe. Trata-se de uma forma de inscrição simplificada que busca melhorar o processo de adesão voluntária sem a utilização de papel ou formulário, e sim com processos eletrônicos, segurança jurídica e tecnológica para a contratação do plano.

O resultado da campanha de adesão eletrônica realizada em 2018 trouxe 357 novos participantes que aderiram a utilização de requerimento em papel. Nas seis campanhas realizadas desde 2013, foram feitas 5.278 adesões eletrônicas. A adesão eletrônica abriu caminho para a adesão digital de forma permanente.

### PORTABILIDADES REFORÇAM A CREDIBILIDADE DA ENTIDADE

A portabilidade entre os fundos de previdência privada, inclusive com recursos vindo de entidades vinculadas aos bancos, garantiu à Funpresp a movimentação de um volume financeiro da ordem de R\$ 14 milhões (31/12/2018). Esses dados são referentes a 344 termos de portabilidade para a Entidade, sendo R\$ 2,58 milhões apenas no ano de 2018.

Tabela 2 - Evolução das Portabilidade recebidas na Funpresp de 2013 a 2018

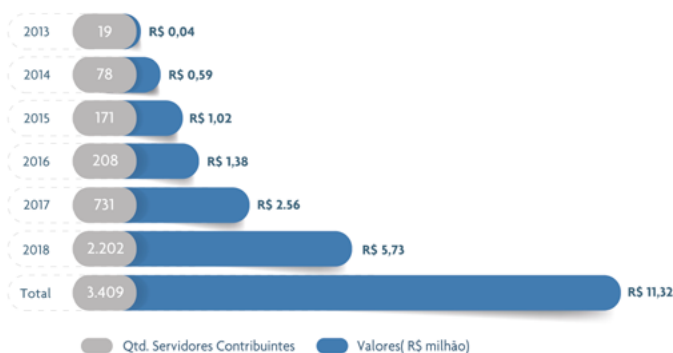
	2013	2014	2015	2016	2017	2018	2013 - 2018
Termos de Portabilidade	11	67	68	52	74	72	344
Entidades	9	24	29	22	20	52	156
Valor (R\$ mil)	287	3.065	3.020	2.386	2.750	2.586	14.094

Fonte: GEARC/DISEG/Funpresp-Exe

### CONFIANÇA: CONTRIBUIÇÕES FACULTATIVAS AUMENTARAM 200% EM RELAÇÃO A 2017

A contribuição facultativa é a oportunidade de poupar recurso extra do ano e usufruir do benefício da dedução da contribuição no Imposto de Renda. Em 2018 aumentou em 200% o número de contribuições facultativas em relação a 2017.

Gráfico 6 - Evolução das Contribuições Facultativas para a Funpresp entre 2013 e 2018 (R\$ milhões)



Fonte: GEARC/DISEG/Funpresp-Exe

### ARRECADAÇÃO CRESCE 81% EM 2018 E PATRIMÔNIO TOTAL CHEGA R\$ 1,32 BILHÃO

O crescimento exponencial da quantidade de participantes impacta, naturalmente, a arrecadação das contribuições. A Funpresp ultrapassou a marca de R\$ 624 milhões arrecadados pelos 190 patrocinadores em 2018, que recolhem mensalmente as contribuições para as reservas previdenciárias dos participantes. Um crescimento de 81% em relação ao valor de 2017. Considerando-se o período desde a criação da Funpresp, a arrecadação acumulada atingiu R\$ 1,32 bilhão.

### SEGURIDADE FUNDAÇÃO PAGA 32 BENEFÍCIOS A 45 ASSISTIDOS

Os dois planos de benefícios administrados pela Funpresp, o ExecPrev, do Executivo Federal, e o LegisPrev, do Legislativo Federal oferecem segurança para eventos não programados, como aposentadoria por invalidez, pensão por morte e sobrevivência. Essas vantagens são custeadas pelo Fundo de Cobertura de Benefícios Extraordinários (FCBE), de natureza coletiva no caso da modalidade de Participante Ativo Normal, já no caso do Participante Ativo Alternativo, a cobertura é realizada exclusivamente pela Parcela Adicional de Risco (PAR). São pagos 32 benefícios a 45 beneficiários.

### Comunicação

#### 2018: UM ANO DE MELHORIAS NA COMUNICAÇÃO E RELACIONAMENTO

O ano de 2018 pode ser considerado um dos mais importantes da curta história da Funpresp. No ano em que a Entidade completou cinco anos de vida, várias marcas foram atingidas como acumular mais de R\$ 1 bilhão em patrimônio e o alcance do ponto de equilíbrio entre receitas e despesas. No âmbito do relacionamento com os participantes e assistidos, novos produtos como o portal totalmente remodelado e o lançamento do aplicativo para mobile ampliaram os canais de informação e proporcionaram um atendimento mais ágil e eficaz.

#### MAIOR PRESENÇA NO MUNDO DIGITAL E TRANSPARÊNCIA DAS INFORMAÇÕES

Em abril de 2018, o novo site da Funpresp foi colocado no ar. Mais moderno, intuitivo e com visual leve, inaugurou duas sessões de autoatendimento: uma destinada aos participantes e assistidos e outra àqueles servidores que tenham interesse em conhecer e aderir a um dos planos

da Fundação. Outra novidade são os nichos de atendimento personalizado, com a inserção de mais salas de acesso restrito: a Sala dos representantes, a Sala dos Patrocinadores e a Sala de Governança que se somaram à Sala do Participante, já existente no site antigo. Com menos de um ano no ar, o site teve 2,18 milhões de visualizações.

O quesito transparência, um dos mais importantes pilares da Fundação, foi ampliado no novo portal com a publicação de documentos, como atas, editais de licitações, contratos, orçamento, portarias, resoluções, agenda da Diretoria Executiva, indicadores, entre outras informações.

#### APLICATIVO PARA ANDROID E IOS: A FUNPRESP NA PALMA DA MÃO

A Fundação deu um passo importante na consolidação da sua presença nas mais variadas plataformas e lançou o aplicativo para celulares e tablets. Pelo programa, o participante tem acesso a todas as informações relativas ao seu plano de benefícios na palma da mão. O APP possui basicamente as mesmas funcionalidades da Sala do Participante, com destaque para a atualização cadastral e extrato de contribuições. Também foi utilizado para votação nas eleições Funpresp 2018.

No programa de ampliação da presença nas redes sociais foi criado perfil no Instagram, a rede social que está progressivamente substituindo o Facebook na preferência dos mais jovens. Fechamos o ano de 2018 com mais de 1,5 mil seguidores. A plataforma é mais uma maneira de atender e informar os participantes sobre as atividades da Entidade, já que, além da veiculação de informações e campanhas promovidas, o Instagram permite transmissões ao vivo e publicação de vídeos curtos.

#### EAD SOBRE A PREVIDÊNCIA COMPLEMENTAR ATRAI MAIS DE 4 MIL ALUNOS

As plataformas digitais também foram utilizadas para ampliar o conhecimento de servidores e gestores de RH sobre a previdência complementar e a Funpresp. Em parceria com a Escola de Administração Fazendária (Esaf), do Ministério da Economia, a Fundação lançou o curso "A Previdência Complementar do Servidor Público Federal" na modalidade de educação a distância (EaD), disponível entre março e dezembro de 2018, no site da Esaf. Cerca de 4,3 mil pessoas realizaram o curso com excelente avaliação.

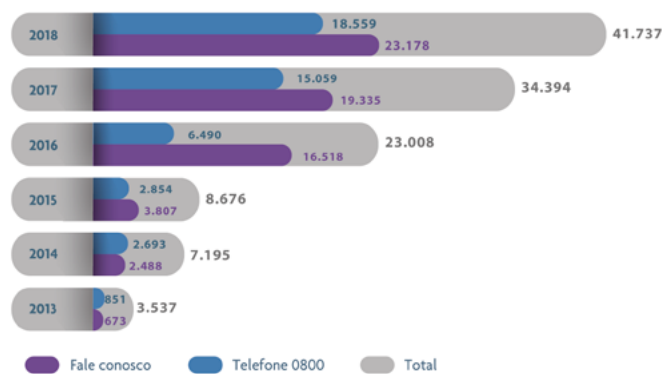
Já é possível pedir empréstimo na Funpresp pelo celular

O participante já pode pedir empréstimo consignado pelo aplicativo da Funpresp. Uma das inovações implementadas em 2018 era a funcionalidade que faltava para que o mobile fosse o espelho da Sala do Participante na palma da mão.

#### ATENDIMENTO AO PARTICIPANTE EM PRIMEIRO LUGAR

No ano passado, a equipe de Atendimento e Relacionamento da Funpresp realizou um total de 41.737 atendimentos, 21% a mais do que em 2017. Deste total, foram registrados 23.178 demandas pelo Fale Conosco, 18.559 pelo 0800, 3.650 pelos ramais da Gecom, 264 atendimentos presenciais e 61 pelo Facebook. Os assuntos mais demandados foram cancelamentos, Sala do Participante e Parcela Adicional de Risco (PAR), com 5.440, 4.773 e 4.596 ocorrências, respectivamente.

Gráfico 7 - Histórico de atendimento da Central desde 2013



Fonte: Gecom/Presi/Funpresp-Exe

#### UMA NOVA OPORTUNIDADE PARA MIGRAÇÃO DE REGIME PREVIDENCIÁRIO

Na área de Relacionamento, os profissionais atenderam todos que procuraram, por telefone ou pessoalmente para ter informações sobre a

migração de regime previdenciário. Só no mês de julho, foram feitas seis palestras, 130 atendimentos presenciais e cerca de 3 mil por telefone. Apenas a Central de Atendimento recebeu 2.500 chamados. As seis palestras do período atingiram, no total, 450 pessoas.

Pesquisa revela que participantes estão satisfeitos com a Entidade

A Funpresp realizou sua terceira pesquisa de satisfação através da empresa Ilumeo - Data Science Company. Do total de 872 participantes, 62% se dizem satisfeitos com a Entidade e 64% confirmam que a decisão de escolher a Funpresp foi uma atitude acertada. O levantamento foi realizado no período de 29 de novembro a 12 de dezembro de 2018, por meio de formulário eletrônico enviado por e-mail aos participantes.

### RELACIONAMENTO PRESENCIAL É INSUBSTITUÍVEL

As ações de relacionamento presenciais continuam sendo fundamentais na aproximação e manutenção do diálogo entre a Funpresp e os servidores. A Entidade permanece investindo em palestras e treinamentos junto aos departamentos de recursos humanos dos órgãos e aos servidores. Nesse sentido, mais de 2 mil servidores foram alcançados por 59 ações como palestras, cursos, treinamentos, workshops e rodas de conversa.

### CONSISTÊNCIA NOS RESULTADOS DOS INVESTIMENTOS GARANTEM GANHOS ACIMA DA INFLAÇÃO

A rentabilidade da carteira consolidada de investimentos fechou o ano de 2018 com alta de 10,38% e, com isso, superou o índice de referência para o período que foi de 7,90%. Esse foi o terceiro ano consecutivo de superação do referido índice, e o quinto de rentabilidade acima de 10%. Desde a criação da Funpresp, a valorização dos investimentos dos nossos participantes foi da ordem de 91,17%, bem acima da inflação no período, 39,84%, e do índice de referência, 76,01%.

### DIVERSIFICAÇÃO DA OFERTA DE PRODUTOS FINANCEIROS

O ano de 2018 foi marcado pela aprovação dos Manuais Técnicos de Perfis de Investimentos pelo Conselho Deliberativo da Funpresp. Os perfis de investimentos apresentam dois objetivos básicos. O primeiro é permitir que o participante tome conta da sua aposentadoria e se comunique diretamente com a Funpresp, responsável pela administração do seu plano de benefícios, sobre as suas preferências e expectativas quanto à evolução das suas reservas individuais – RAP e RAS – e de seu benefício a ser percebido futuramente. Segundo, será possível tratar as reservas individuais de participantes de um mesmo plano de benefícios de maneira distinta, de acordo com as suas características pessoais, sejam elas de cunho demográfico, comportamental ou financeiro, em que se encontram em um determinado momento.

### PERFIS DE INVESTIMENTOS COMO INSTRUMENTO PARA INTENSIFICAR O RELACIONAMENTO DA FUNDAÇÃO COM OS PARTICIPANTES

Os perfis de investimentos se tornarão uma ferramenta poderosa de comunicação, reflexão e alinhamento de expectativas entre a Funpresp e cada um de seus participantes. Atualmente, são mais de 70 mil participantes, distribuídos em mais de 100 diferentes carreiras e de, aproximadamente, 190 patrocinadores em todas as unidades da Federação. Essa característica acentua a variabilidade de percepções e de expectativas em relação aos planos de benefícios que a Fundação administra e reforça a necessidade dos perfis de investimentos.

Tabela 3 - Definição e regras dos Perfis de Investimentos dos planos de benefícios

Perfis de Investimentos	Ciclo de Vida	Carteiras de Investimentos	
	Idade do Participante	Carteira Preservação	Carteira Performance
EXECPREV 1 / LEGISPREV 1	ATÉ 40 ANOS	55% A 70%	30% A 45%
EXECPREV 2 / LEGISPREV 2	DE 41 A 50 ANOS	70% A 85%	15% A 30%
EXECPREV 3 / LEGISPREV 3	DE 51 A 60 ANOS	85% A 100%	0% A 15%
EXECPREV 4 / LEGISPREV 4	A PARTIR DE 61 ANOS	100%	0%

Fonte: DIRIN/Funpresp-Exe

Nesse contexto, será dada aos participantes a opção de escolha para que eles possam selecionar um perfil de investimento aderente as suas características individuais. Estas são ditadas, por exemplo, pelo estado civil, pela quantidade de filhos ou dependentes, pelo patrimônio imobilizado, pelos ativos financeiros em outras instituições, pelas condições de saúde e outros parâmetros que não a sua idade.

### A ESTIMATIVA É QUE O PATRIMÔNIO EM 2019 CHEGUE A R\$ 2 BILHÕES

A carteira de investimentos administrada pela Funpresp está entre as 80 maiores carteiras administradas por entidades fechadas de previdência complementar. Em julho de 2018, a cifra de R\$ 1 bilhão investidos foi atingida e fechou o ano em R\$ 1,36 bilhão. As contribuições dos participantes e dos patrocinadores ao longo de 2018 totalizaram R\$ 651 milhões e as receitas financeiras advindas dos investimentos, R\$ 101 milhões.

Esse desempenho foi possível por meio de uma carteira de investimentos formada, em sua maior parte, por títulos públicos federais. Mas para o período de 2019 a 2023, visando a continuidade da evolução positiva das receitas financeiras, aposta-se em um processo de diversificação e, por conseguinte, em uma diminuição da participação desses títulos.

### Administração

### REFORÇO NA SEGURANÇA DOS DADOS E NOS SISTEMAS E SERVIÇOS PARA O PARTICIPANTE

Na área de Tecnologia da Informação, a Fundação contou em 2018 com a disponibilização de novos produtos e serviços, tanto para os participantes quanto para seu quadro funcional, como o novo portal, mais moderno.

O sistema Integra recebeu evoluções e, dada sua criticidade, a Fundação implantou nova metodologia de homologação e atualização de versões de seus módulos. Com ela, busca-se manter sempre a última versão de cada módulo no ambiente de produção, de forma a mitigar os riscos de retorno de problemas corrigidos em versões anteriores, aumentar a qualidade das funcionalidades homologadas e reduzir a chance de erros similares em futuras versões.

### CAPACITAÇÃO, SELEÇÃO E VALORIZAÇÃO DE RESULTADOS

No ano de 2018, foram realizadas 93 ações de capacitação e 4.016 horas-aula provenientes dessas ações dentro dos princípios da Entidade de valorização e capacitação do seu corpo funcional. Também cumpriu as exigências dos Órgãos Reguladores referentes à certificação profissional de integrantes das Entidades Fechadas de Previdência Complementar (EFPC), bem como, do disposto na Política de Certificação da Funpresp, instituída pela Resolução nº 510, com as obtenções das certificações ICSS, CPA-20, ITIL, SCRUM, realizadas pelos gestores e pelos empregados da Fundação, previstas no Plano Anual de Capacitação - PAC/2017.

### ACT BIANUAL PROMOVE MAIOR PREVISIBILIDADE

Visando garantir mais segurança e visão de futuro para os empregados da Entidade foi celebrado em 2018, pela primeira vez, um Acordo Coletivo de Trabalho bianual, que trouxe diversas conquistas por parte dos empregados, dentre as quais destacam-se:

- Participação dos empregados na discussão da reestruturação do Plano de Cargos, Carreiras e Remunerações dos Empregados (PCCR);
- Contratação de plano de previdência para os empregados;
- Contratação de seguro de vida;
- Política de valorização pelo desempenho;
- Reajustes nos ressarcimentos à saúde, à alimentação e à pós-graduação.

### SELEÇÃO DE GESTORES AMPLAMENTE DIVULGADA

Nove processos seletivos públicos foram realizados no ano passado, um processo natural de troca/atração de mais capital humano, para os quais 794 candidatos apresentaram currículos e 104 se submeteram à análise (comportamental, técnica e de gestão) das bancas examinadoras. A seleção de gerentes e coordenadores foi remodelada para aperfeiçoar o modelo existente, ampliando a transparência e proporcionando uma avaliação profissional mais eficiente. Também foi ampliada a divulgação com a publicação no site e nas redes sociais da Entidade, além de envio para sites de notícias especializados

Versão completa disponível no site  
[www.funpresp.com.br](http://www.funpresp.com.br)